

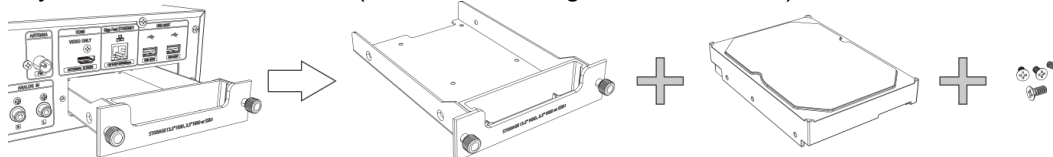
# CocktailAudio X50/D – Quick Start handleiding

Versie 1.01-NL

## Interne harddisk installeren

Als u de X50 zonder harddisk hebt gekocht, kunt u met behulp van de harddisklade in de achterzijde van het apparaat een 3,5" of 2,5" SATA-harddisk of een SSD-drive inbouwen.

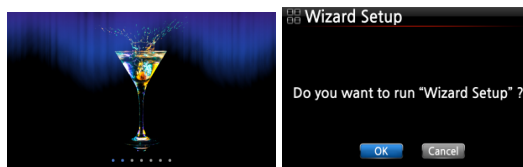
Om de harddisk of SSD-drive te formatteren, kunt u de Wizard Setup gebruiken (zie hieronder) of u kiest SETUP → System → HDD formatteren (zie de handleiding, hoofdstuk 2.4.2.)



## De X50 in gebruik nemen met de Wizard Setup

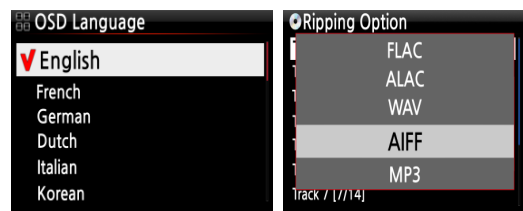
Om de X50 in te schakelen, zet u eerst de schakelaar op de achterzijde van het apparaat op "aan" en vervolgens zet u de X50 aan met de afstandsbediening of de aan/uit-schakelaar op het front. Het LED-indicatielampje licht blauw op en het apparaat start op (dit duurt ongeveer 1 minuut).

Bij de eerste ingebruikname of bij de eerste keer opstarten na het terugzetten van de fabrieksinstellingen verschijnt de Wizard Setup.



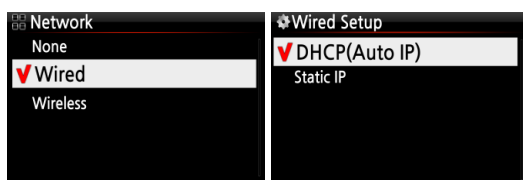
① Om de Wizard Setup te starten, kiest u **OK** en bevestigt u de keuze met de **OK**-toets op de afstandsbediening.

② De tweede stap is het kiezen van de **taal** voor de **menu's** („Dutch“).

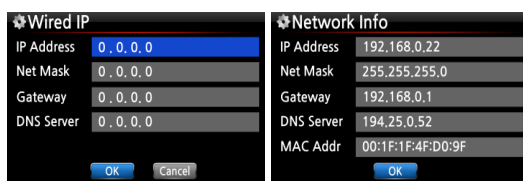


③ Vervolgens kiest u het **bestandsformaat** dat standaard moet worden gebruikt bij het **rippen** (FLAC, ALAC, WAV, AIFF, MP3 of OGG).

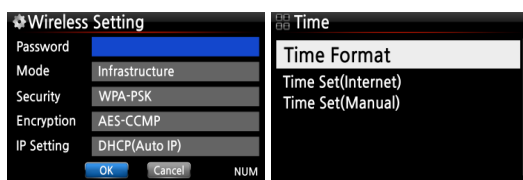
④ Nu zal de Wizard Setup u door de **netwerkinstellingen** leiden:



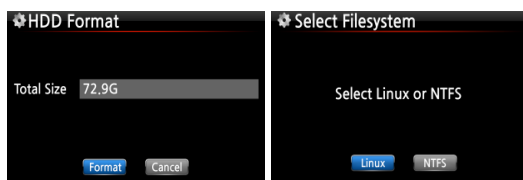
⑤ **Setup bekabeld netwerk (Bedrade Setup):**  
**DHCP (Auto IP):** bevestigen met **OK** (er hoeven geen waarden te worden ingevoerd). De netwerk-verbinding wordt tot stand gebracht → netwerk-informatie wordt getoond.  
**Static IP:** voer de juiste waarden in.



⑥ **Dradloze Setup (WLAN)** (met de bijgeleverde **WLAN-USB-dongle**): Beschikbare Access Points worden getoond → het gewenste AP kiezen en eventueel het wachtwoord (Password) invoeren.



⑦ De laatste stap is het kiezen van de gewenste **Tijdnotatie** en het instellen van **datum en tijd**: via internet of handmatig.



⑧ **【 Tip 】** Wanneer u een harddisk hebt ingebouwd die nog niet is geformatteerd, zal de Wizard Setup u ook door **HDD Formatteren** leiden. U kunt hier kiezen uit twee systemen (**Filesystem**): **Linux** of **NTFS**.

Zodra de harddisk succesvol is geformatteerd, zal de X50 automatisch opnieuw opstarten.

## Hoofdmenu (Home)

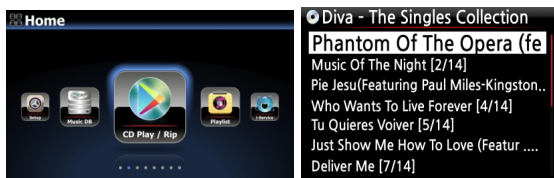


- **Music DB:** geripte muziek uit de database van de X35 afspelen.
- **Afspeellijst:** afspeellijst maken en afspelen.
- **i-Service :** internetradio of online-muziekdiensten weergeven.
- **FM Radio:** FM-radio weergeven.
- **DAB:** DAB+ radio weergeven
- **CD Player/Rip:** CD rippen en/of direct afspelen.
- **Browser :** alle opslagmedia van de X30 tonen, zoals USB Host en NAS.
- **Setup :** Instellingen aanpassen.

## CD's afspelen of rippen

Alle muziek die u met de X50 ript, wordt opgeslagen in de **Music DataBase (Music DB)**. Als de X50 is aangesloten op het internet, wordt tijdens het rippen automatisch verbinding gemaakt met de FreeDB CD-DataBase en de bijbehorende informatie geselecteerd.

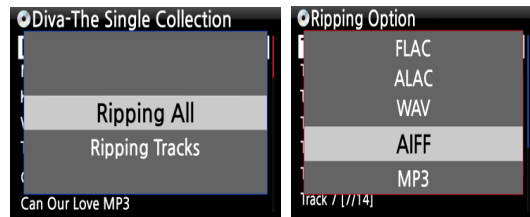
**TIP:** Zonder internetverbinding kunnen de metadata ook van de interne harddisk worden gehaald, wanneer u de bijgeleverde Free-DB data-CD op de harddisk van de X50 hebt geïnstalleerd.



① Schuif een CD in het CD-loopwerk, kies het icoon "**CD Player/Rip**" in het hoofdmenu en druk op **OK**. De X50 zoekt in de FreeDB CD-DataBase en leest de CD.

② Om de CD af te spelen kiest u een track en drukt u op **OK**.

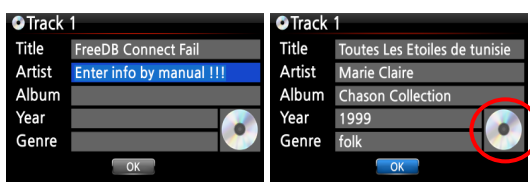
③ Om de CD te rippen drukt u op de **Menu**-toets. U kunt kiezen om de hele CD te rippen ("**Alles Rippen**") of één of meer tracks ("**Bezig met rippen van Tracks**"), waarna u met de cursor omhoog en omlaag kunt bladeren. Het kiezen van de tracks doet u met de **RECHTER CURSORTOETS**, waarna de tracknaam rood oplicht.



④ Vervolgens kiest u het gewenste bestandsformaat (FLAC, ALAC, WAV, AIFF, MP3, of OGG).

⑤ Daarna worden alle metadata van de FreeDB DataBase gehaald (titel, artiest, genre, etc.).

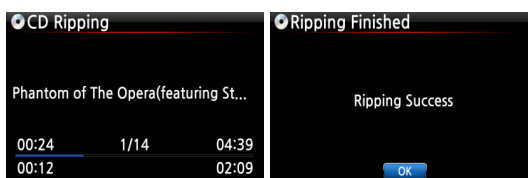
⑥ **TIP:** Mocht u geen toegang hebben tot de FreeDB CD-DataBase, kunt u de CD-informatie handmatig invoeren. Het veld "**Album**" moet **altijd** worden ingevuld, omdat de geripte muziek wordt opgeslagen in de lijst [Album] van Music DB. Verdere gegevens kunnen later nog worden aangevuld. Dit kan handmatig of bijvoorbeeld via WebInterface.



⑦ **Cover-Art toevoegen:** markeer het CD-symbool en druk op **OK**. Kies de bron, waaruit u de Cover-Art wilt kiezen. De beschikbare covers worden automatisch doorzocht, gedownload en als lijst weergegeven. Kies een cover en deze wordt gedownload en in plaats van het CD-symbool weergegeven.

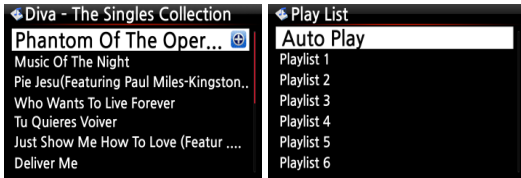
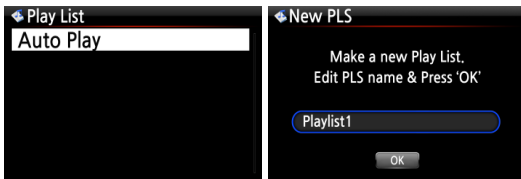


⑧ Nu zijn alle instellingen klaar om de CD te rippen. Bevestig de instellingen met **OK** om het rippen te starten. Wanneer het rippen succesvol was, verschijnt de melding "**Rippen Geslaagd**". Druk op **OK** en de CD wordt door het loopwerk uitgeworpen ("**Ejecting CD**").



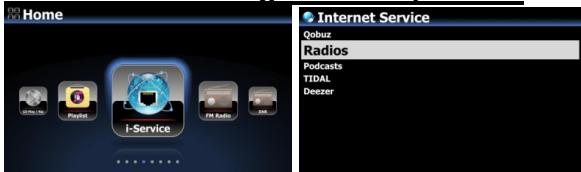
⑨ **NOTE:** Zie de handleiding om voor metadata Gracenote service te gebruiken

## Een Afspeellijst maken



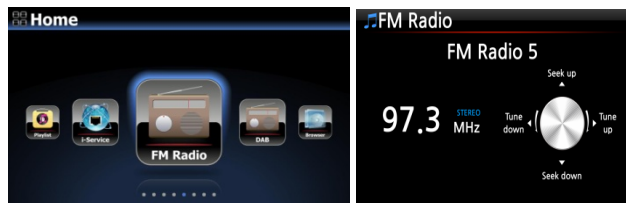
- ① In het hoofdmenu kiest u het icoon "**Afspeellijst**" ➔ **OK**.
- ② (Opmerkingen: Een afspeellijst kan alleen worden gemaakt met de muziek uit de Music DB. De map "Auto Play" voor automatische weergave wordt automatisch aangemaakt.)
- ③ Druk op **MENU** ➔ "**Nieuwe Afspeellijst**", voer een naam in ➔ **OK**.
- ④ Vervolgens worden alle albums uit de Music DB getoond en kunt u tracks of complete albums aan de playlist toevoegen: **Album** of **Track** markeren (met het **+**-symbool rechts) en op de **PLAYLIST**-toets drukken.
- ⑤ Wanneer u alle gewenste albums/tracks aan de playlist hebt toegevoegd, drukt u op de **BEFORE/CANCEL**-toets (terug naar **AFSPEELLIJST**). Om de afspeellijst op te slaan, drukt u op **OK**.
- ⑥ **Hoofdmenu** ➔ **Afspeellijst**: nieuwe afspeellijst(en) wordt/ worden getoond.
- ⑦ Om muziek aan een afspeellijst toe te voegen, er van te verwijderen, een afspeellijst te wissen of een andere naam te geven (**RENAME PLS**), markeert u de

## Internetradio weergeven en opnemen



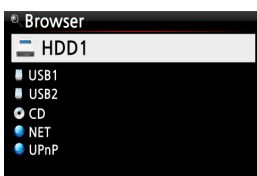
- ① Kies in het hoofdmenu het icoon "**i-Service**" (dit kan alleen wanneer er een verbinding met internet is) en vervolgens **INTERNETRADIO**
- ② Kies een internetradiozender uit op genre of land.
- ③ Om een uitzending op te nemen drukt u tijdens de weergave op de **REC**-toets van de afstandsbediening. Door op de **STOP**-toets te drukken beëindigt u de opname. De opname wordt als bestand opgeslagen op de harddisk in de lijst "**IRadio Recording**", die u kunt vinden in de **Browser**.

## FM-radio en DAB+ weergeven en opnemen



- ① Kies in het hoofdmenu het icoon "**FM Radio**" of naar keuze **DAB** (kiezen via druktoets op het front) (Vergeet niet te controleren of de X50 op het kabelnet is aangesloten of dat de FM/DAB-radioantenne is aangesloten en goed gericht).
- ② De X50 zoekt vervolgens alle beschikbare zenders op.
- ③ Om een uitzending op te nemen drukt u tijdens de weergave op de **REC**-toets van de afstandsbediening. Door op de **STOP**-toets te drukken beëindigt u de opname. De opname wordt als bestand opgeslagen op de harddisk in de lijst "**My Recording**", die u kunt vinden in de **Browser**.

## Browser



De **Browser** toont alle beschikbare opslagmedia en hun inhoud (bijvoorbeeld harddisk, USB-sticks/harddisks, netwerkaansluiting(en), UPnP-apparaten etc.). Wanneer u met de cursor een opslagmedium markeert (bijvoorbeeld de harddisk) en vervolgens op de **INFO**-toets drukt, wordt informatie over dat opslagmedium getoond.

**TIP: Data-CD's** (bijvoorbeeld CD-ROM's) met audiobestanden worden eveneens in de browser getoond (CD-symbool).

Muziekbestanden van deze opslagmedia (zie voor ondersteunde audioformaten de handleiding, hoofdstuk 20, technische gegevens) kunt u

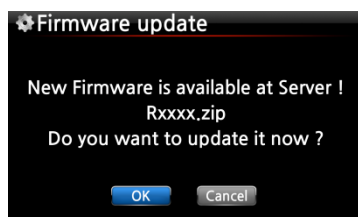
- **direct weergeven** (bestand markeren en op *OK* drukken), of de volgende
- **bestandsbeheer-opties** gebruiken (bestand of map markeren en op *MENU* drukken):
  - TAG bewerken (titel, artiest, album-naam wijzigen of aanvullen),
  - in de Music DB database importeren,
  - bestanden kopiëren,
  - bestanden verplaatsen,
  - bestanden wissen,
  - bestanden een andere naam geven ("Markering Wijzigen").

## **Netwerkfunctionaliteit en bediening**

U kunt de X50 als netwerkspeler in uw thuisnetwerk gebruiken, zodat ook muziekbestanden van andere locaties (bijvoorbeeld een NAS) kunnen worden afgespeeld. Ook is het mogelijk om de X50 te bedienen met de eigen CocktailAudio **Novatron MusicX** Apps voor Apple en Android of universele UPnP-bedieningsapplicaties (Apps) vanaf uw tablet of smartphone.

Wanneer u deze functies wilt gebruiken, dient u **Samba Server** (zie de handleiding, hoofdstuk 4-5-1), **Webserver** (handleiding hoofdstuk 4-5-3) en **UPnP Server** (handleiding hoofdstuk 4-5-4) aan te zetten.

## **Bij aansluiten melding dat er nieuwe Firmware beschikbaar is**



De firmware van de X50 is continue onderhevig aan verbeteringen en ook worden er nieuwe functionaliteiten toegevoegd. Het is mogelijk dat na de productie van uw apparaat een nieuwe versie van de firmware beschikbaar is gekomen. Indien uw X50 een internetverbinding heeft kan de melding komen dat er nieuwe firmware beschikbaar is. Wij raden u aan deze te installeren. Druk op OK om de installatie te starten. Dit gaat verder geheel automatisch. Na het installeren van de nieuwe firmware start de X50 automatisch opnieuw op.

### **OPMERKINGEN:**

- Afbeeldingen en omschrijvingen kunnen mogelijk afwijken door tussentijdse updates.
- Zie voor verdere informatie de website van de importeur: [www.servi-q.nl](http://www.servi-q.nl).  
Ga naar de website, kies de productpagina van de X50 en vervolgens het menu SUPPORT.