

# WHAT HI★FI?

## SON & HOME CINEMA

N°151 / JANVIER 2017 / 5,50€

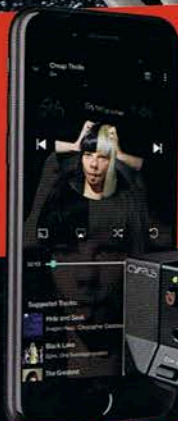
# VOYEZ GRAND, VOYEZ GEANT

Des images de 105'' pour moins de 700 € !  
3 projecteurs qui ridiculisent les écrans plats



## WHF AWARDS : LA SUITE !

Enceintes sans fil, lecteurs CD, DACs,  
Systèmes : rien que le meilleur



**NOSTALGIE**

**LASERDIC, DCC...  
RETOUR SUR LES  
FORMATS OUBLIÉS**



**CASQUES SANS-FIL  
À RÉDUCTION DE BRUIT  
LUXE, CALME ET VOLUPTÉ !**



Advance Paris AX1 | ampli intégré | 690 €

# Advance devient très... smart!

**POUR** Compacité ; connectique généreuse ; évolutif ; belle image stéréo

**CONTRE** Si vous écoutez beaucoup de vinyles, l'étage phono est le (petit) point faible

Un mot de contexte avant d'aller plus loin dans ce test. Advance Paris, c'est le nouveau nom que s'est choisi la marque Advance Acoustic pour regrouper ses produits haut de gamme. Et dans cette nouvelle gamme, la ligne "Smart" débarque en faisant forte impression. On y trouvera un bloc de puissance (BX1), un DAC/préampli (DX1), un préamplificateur (PX1) et à terme, un lecteur réseau (SX1), un bloc mono (BX2) et même un transport CD (MX1). Mais aujourd'hui, ce qui nous intéresse, c'est l'ampli intégré sobrement baptisé AX1.

## Compact et robuste

L'AX1 surprend d'emblée par ses dimensions ramassées. En réalité, quand on y regarde de près, il ne s'agit pas à proprement parler d'un poids plume : l'unité est certes étroite et compacte en apparence, mais elle est toutefois haute. A l'intérieur, les composants y sont encore mieux rangés que votre appartement après le passage de votre belle-mère : tout est au carré et disposé de sorte à ce qu'il n'y ait aucune place perdue, tout en veillant à une bonne isolation des sections. L'étage de puissance repose sur un push-pull bâti autour de transistors bipolaires. 2x45W sous 8 ohms seulement, mais les chiffres ne font pas tout.

## La fête des prises

Du côté des connectiques, c'est un véritable festival. Outre les habituelles entrées niveau ligne en RCA (dont une prise phono), on trouve une entrée auxiliaire en XLR (et des sorties préampli dans les deux cas), trois prises optiques, une prise coaxiale et même un emplacement pour brancher un dongle Bluetooth. La bête abrite un DAC Wolfson WM8740 capable de traiter les signaux en 24 bits/216 kHz. Impressionnant !

## Fonctionnel et soigné

La façade avant comporte une molette proéminente, qui servira à la fois de contrôleur de volume, de sélecteur de sources... et d'à peu près tout. On appuie pour sélectionner une fonction, on tourne pour ajuster (en s'aidant des indications très lisibles de l'écran de contrôle). La finition est comme d'habitude impeccable, et à l'usage, les résultats sont moins aléatoires que dans le passé ! Toutefois, au bout d'un moment, on préférera quand même utiliser la



Une façade élégante, avec un "bouton à tout faire".

télécommande fournie qui, à défaut d'être un premier prix de beauté, a le mérite d'être fonctionnelle et réactive.

## L'âge de la raison

Un étage phono ? Il ne fallait pas nous chauffer ! C'est d'abord par ce biais que l'on lance les hostilités, avec le mythique *Kimono My House* des Sparks. L'album est un véritable Barnum décadent, avec une orchestration frapadingue qui part littéralement dans tous les sens. L'AX1 tient rudement bien la barre ; la présentation demeure bien organisée, malgré quelques soupçons de confusion à de rares moments. Surtout, l'image stéréo obtenue est exceptionnellement large et cohérente pour un ampli de cette gamme de prix. Les basses sont maîtrisées à défaut d'être les plus profondes qui soit : elles ont de la tension, de la rondeur, mais savent rester en place sans essayer de tirer la couverture à elles. Du côté des aigus, Advance semble avoir pris le parti d'éviter toute surbrillance agressive ; on obtient donc quelque chose de fluide, assez doux, avec un petit manque d'ouverture très pardonnable. En revanche, réussite totale pour les médiums, veloutés et expressifs au possible. La voix de Russell Mael est

convoquée dans toute la démesure de ses inflexions. Ne manquerait à la rigueur qu'un peu de texture.

Avec un CD du *Concerto Empereur* de Beethoven, toutes les qualités de l'AX1 se trouvent exacerbées : les aigus y gagnent en aération, les médiums en articulation, et les basses ont encore plus d'impact. Preuve que les petites réserves préalables concernaient davantage l'étage phono que l'amplification dans son ensemble. Même constant avec un fichier haute-résolution du dernier Bowie : le gain en définition est parfaitement exploité par le DAC intégré. On plonge sans réfléchir. Joli coup, donc, pour Advance Paris : si le reste de la gamme suit le mouvement, voilà un moyen économique de se bâtir un excellent système, moderne, sans se ruiner.

## FONCTIONS-CLÉS

24-bits/216kHz



Etage phono



6,1 Kg

## BILAN

SON	★★★★★
FONCTIONNALITÉS	★★★★★
FABRICATION	★★★★★

**VERDICT** Un appareil très bien fini, polyvalent et tourné vers l'avenir, qui en donne pour son argent.